



บริษัท อะตอม เอ็นไวรอนเมนทอล คอนซัลแตนท์ จำกัด

555/34 หมู่ 10 ตำบลในคลองบางปลากด อำเภอพระสมุทรเจดีย์ จังหวัดสมุทรปราการ 10290

อีเมล: saleenvi.atom@gmail.com โทรศัพท์ : 02-408-4526

**รายงานผลการปฏิบัติตามมาตรการป้องกันและแก้ไขผลกระทบสิ่งแวดล้อม
และมาตรการติดตามตรวจสอบผลกระทบสิ่งแวดล้อม**

โครงการเหมืองแร่แร่ยิปซัมและแอนไฮไดรต์

ประทานบัตรเลขที่ 30210/15398

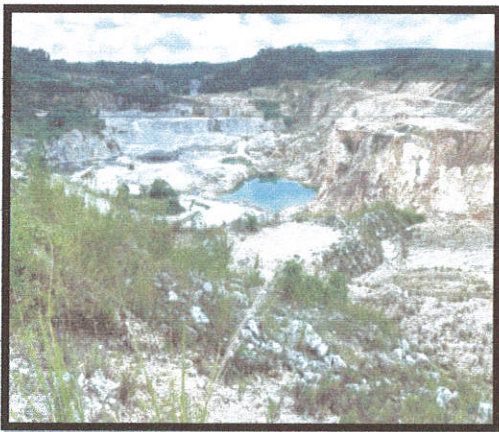
ตั้งอยู่ที่ หมู่ที่ 1 ตำบลคลองปราบ อำเภอบ้านนาสาร จังหวัดสุราษฎร์ธานี

ของ

บริษัท แอล. เอส. ไมนิ่ง จำกัด

เลขที่ 214 หมู่ที่ 1 ต.คลองปราบ อ.บ้านนาสาร จ.สุราษฎร์ธานี 84120

โทรศัพท์ 077-341421



ฉบับประจำเดือน กรกฎาคม-ธันวาคม 2566

รายงานผลการปฏิบัติตามมาตรการป้องกันและแก้ไขผลกระทบสิ่งแวดล้อม
และมาตรการติดตามตรวจสอบผลกระทบสิ่งแวดล้อม

โครงการเหมืองแร่ยิปซัมและแอนไฮไดรต์
บริษัท แอล.เอส.ไมนิ่ง จำกัด

ตำบลคลองปราบ อำเภอบ้านนาสาร จังหวัดสุราษฎร์ธานี

จัดทำโดย

บริษัท อะตอม เอ็นไวรอนเมนทอล คอนซัลแตนท์ จำกัด
ฉบับประจำเดือน กรกฎาคม-ธันวาคม 2566

แบบ ตต.1

หนังสือรับรองการจัดทำรายงานผลการปฏิบัติตามมาตรการป้องกันและแก้ไขผลกระทบสิ่งแวดล้อม
และมาตรการติดตามตรวจสอบคุณภาพสิ่งแวดล้อม
โครงการด้านเหมืองแร่โรงโม่และบดย่อยหิน

วันที่ 12 เดือน มกราคม พ.ศ. 2567

หนังสือรับรองฉบับนี้ ขอรับรองว่า บริษัท อะตอม เอ็นไวรอนเมนทอล คอนซัลแตนท์ จำกัด เป็นผู้จัดทำ
รายงานผลการปฏิบัติตามมาตรการป้องกันและแก้ไขผลกระทบสิ่งแวดล้อมและมาตรการติดตามตรวจสอบคุณภาพ
สิ่งแวดล้อม โครงการเหมืองแร่ยิปซัมและแอนไฮไดรต์ บริษัท แอล เอส ไมนิ่ง จำกัด ตำบลคลองปราบ อำเภอบ้านนา
สาร จังหวัดสุราษฎร์ธานี ฉบับประจำเดือน

() มกราคม-มิถุนายน พ.ศ.2566

(/) กรกฎาคม-ธันวาคม พ.ศ.2566

() อื่นๆ (ระบุ) _____


โดยมีคณะผู้จัดทำรายงาน ดังต่อไปนี้

ผู้จัดทำรายงาน

ลายมือชื่อ

ตำแหน่ง

นายรักพงษ์ นพเดช



ผู้จัดการฝ่ายวิชาการ

นางสาวศรสวรรค์ มหานาม



นักวิชาการสิ่งแวดล้อม


นางสาวธัญญารัตน์ พิสิทธิ์



นักวิชาการสิ่งแวดล้อม

ขอแสดงความนับถือ





ผู้จัดการฝ่ายวิชาการ

รายงานผลการปฏิบัติตามมาตรการป้องกันและแก้ไขผลกระทบสิ่งแวดล้อม
และมาตรการติดตามตรวจสอบคุณภาพสิ่งแวดล้อม
โครงการด้านเหมืองแร่โรงโม่และบดย่อยหิน

- 1.ชื่อโครงการ โครงการเหมืองแร่ยิปซัมและแอนไฮไดรต์
2. สถานที่ตั้ง ตำบลคลองปราบ อำเภอบ้านนาสาร จังหวัดสุราษฎร์ธานี
- 3.ชื่อเจ้าของโครงการ บริษัท แอล เอส ไมนิ่ง จำกัด
4. สถานที่ติดต่อ ที่อยู่ 214 หมู่ 1 ตำบลคลองปราบ อำเภอบ้านนาสาร จังหวัดสุราษฎร์ธานี 84120
โทรศัพท์ 077-341421
5. จัดทำโดย บริษัท อะตอม เอ็นไวรอนเมนทอล คอนซัลแตนท์ จำกัด
โทรศัพท์ 084-3344828 Email dirakrit_5252@hotmail.com
6. โครงการผ่านการพิจารณาของคณะกรรมการผู้ชำนาญการเมื่อวันที่ _5_ เดือน_มีนาคม_พ.ศ.2539_
7. โครงการได้นำเสนอรายงานผลการปฏิบัติครั้งสุดท้ายเมื่อวันที่ _-_ เดือน_มีนาคม_พ.ศ._2566__
8. รายละเอียดโครงการ อยู่ในรายงาน

สารบัญ

หน้า

บทที่ 1 บทนำ

1.1 ความเป็นมาของการจัดทำรายงาน	1-1
1.2 รายละเอียดของโครงการโดยสังเขป	1-2
1.3 รายละเอียดของโครงการ	1-2
1.3.1 ตำแหน่งที่ตั้ง	1-2
1.3.2 สภาพพื้นที่โครงการและใกล้เคียง	1-2
1.3.2 การคมนาคม	1-2
1.3.4 การทำเหมืองแร่ของโครงการ	1-2
1.3.5. การแต่งแร่และการขนส่งแร่	1-3
1.4 แผนการตรวจสอบมาตรการป้องกันแก้ไขและลดผลกระทบสิ่งแวดล้อม	1-3
1.5 แผนการติดตามตรวจสอบคุณภาพสิ่งแวดล้อม	1-3

บทที่ 2 ผลการปฏิบัติตามมาตรการป้องกันและแก้ไขผลกระทบสิ่งแวดล้อม

และมาตรการติดตามตรวจสอบผลกระทบสิ่งแวดล้อม	2-1
2.1 มาตรการป้องกันและแก้ไขผลกระทบสิ่งแวดล้อม	2-1
2.2 มาตรการติดตามตรวจสอบคุณภาพสิ่งแวดล้อม	2-13
2.2.1 เทคนิควิธีการเก็บและวิเคราะห์ตัวอย่าง	2-13
2.2.1.1 เทคนิคการเก็บและวิเคราะห์ตัวอย่างปริมาณฝุ่นละอองรวม	2-13
2.2.1.2 เทคนิควิธีการตรวจวัดระดับเสียง	2-13
2.2.1.3 เทคนิควิธีการตรวจวัดระดับความสั่นสะเทือน	2-14
2.2.1.4 เทคนิควิธีการตรวจวัดคุณภาพน้ำ	2-14
2.2.2 การตรวจวัดคุณภาพสิ่งแวดล้อม	2-15
2.2.3 ผลและสรุปผลการตรวจวัดคุณภาพสิ่งแวดล้อม	2-15
2.2.3.1 การตรวจวัดคุณภาพอากาศ	2-15
2.2.3.2 การตรวจวัดระดับเสียง	2-16
2.2.3.3 การตรวจวัดระดับความสั่นสะเทือน	2-24
2.2.3.4 การตรวจวัดคุณภาพน้ำผิวดิน	2-26
2.2.3.5 การตรวจวัดคุณภาพน้ำใต้ดิน	2-32

สารบัญ (ต่อ)

หน้า

บทที่ 3 สรุปผลการปฏิบัติตามมาตรการป้องกันและแก้ไขผลกระทบสิ่งแวดล้อม และมาตรการติดตามตรวจสอบผลกระทบสิ่งแวดล้อมและข้อเสนอแนะ	3-1
3.1 สรุปผลการปฏิบัติตามมาตรการป้องกันและแก้ไขผลกระทบสิ่งแวดล้อม	3-1
3.2 สรุปผลการปฏิบัติตามมาตรการติดตามตรวจสอบคุณภาพสิ่งแวดล้อม	3-2
3.2.1 การตรวจวัดคุณภาพอากาศ	3-2
3.2.2 การตรวจวัดระดับเสียง	3-5
3.2.3 การตรวจวัดระดับความสั่นสะเทือน	3-6
3.2.4 การตรวจวัดคุณภาพน้ำผิวดิน	3-7
3.2.5 การตรวจวัดคุณภาพน้ำใต้ดิน	3-10
3.3 ข้อเสนอแนะ	3-12
เอกสารแนบ	
เอกสารแนบ 1 ผลการพิจารณารายงานการวิเคราะห์ผลกระทบสิ่งแวดล้อม และมาตรการป้องกันและแก้ไขผลกระทบสิ่งแวดล้อม	
เอกสารแนบ 2 สำเนาประทานบัตรและใบอนุญาตต่ออายุประทานบัตร	
เอกสารแนบ 3 แผนผังโครงการท่าเหมือง	
เอกสารแนบ 4 ใบอนุญาตปิดกั้นทางน้ำสาธารณะและใบอนุญาตท่าเหมืองใกล้ทางน้ำสาธารณะต่างๆ	
เอกสารแนบ 5 รายงานแผนและผลการดำเนินงานด้านการฟื้นฟูพื้นที่ท่าเหมือง	
เอกสารแนบ 6 ใบอนุญาตขุดเจาะเปิดและยุทธภัณฑ์	
เอกสารแนบ 7 ผลการตรวจวัดจากห้องปฏิบัติการ	
เอกสารแนบ 8 เอกสารขึ้นทะเบียนห้องปฏิบัติการวิเคราะห์เอกชน	
เอกสารแนบ 9 ใบสอบเทียบเครื่องมือตรวจวัด	
เอกสารแนบ 10 การตรวจสอบสุขภาพพนักงาน	
เอกสารแนบ 11 รายงานการดำเนินงานบริหารจัดการกองทุน	

สารบัญรูป

รูปที่

หน้า

2-1 จุดตรวจวัดคุณภาพอากาศ เสียง ความสั่นสะเทือนและน้ำ	2-9
2-2 การตรวจวัดคุณภาพอากาศ และเสียง บริเวณโรงแต่งแร่	2-9
2-3 การตรวจวัดคุณภาพอากาศ และเสียง บริเวณบ้านคลองปราบ	2-9
2-4 การตรวจวัดคุณภาพอากาศ และเสียงบ้านหนองเภา	2-9
2-5 การตรวจวัดคุณภาพอากาศ และเสียงบ้านทางข้าม	2-9
2-6 การตรวจวัดคุณภาพอากาศเสียง ความสั่นสะเทือน และเสียงบ้านหนองปลิง	2-10
2-7 การตรวจวัดความสั่นสะเทือนบ้านดอนซอ	2-10
2-8 การเก็บตัวอย่างน้ำห้วยดอนซอต้นน้ำ	2-10
2-9 การเก็บตัวอย่างน้ำห้วยดอนซอท้ายน้ำ(น้ำแห้ง)	2-10
2-10 การเก็บตัวอย่างน้ำประปาบ้านคลองปราบ	2-10
2-11 การเก็บตัวอย่างน้ำบ่อน้ำต้นบ้านหนองปลิง	2-10
2-12 การเก็บตัวอย่างน้ำบ่อน้ำต้นบ้านหนองเภา	2-10
2-13 รถขนส่งแร่	2-11
2-14 ป้ายประชาสัมพันธ์ผลตรวจสิ่งแวดล้อม	2-11
2-15 หมุดหลักเหมือง	2-11
2-16 แนวปลูกต้นไม้ใหม่	2-11
2-17 หน้าเหมือง	2-11
2-18 อาคารเก็บวัตถุระเบิด	2-11
2-19 ที่ผสม ANFO	2-11
2-20 คูรับความคิดเห็น	2-11
2-21 บ่อตกตะกอน	2-12
2-22 การเว้นระยะไม่ทำเหมือง	2-12
2-23 คุรระบายน้ำรอบพื้นที่เก็บกองเปลือกดินและเศษหิน	2-12
2-24 คันทำนบรอบพื้นที่เก็บกองเปลือกดินและเศษหิน	2-12
2-25 อุปกรณ์ป้องกันอันตรายส่วนบุคคล	2-12
2-26 รถฉีดพรมน้ำ	2-12
2-27 ป้ายควบคุมความเร็วรถขนส่งแร่	2-12
2-28 รถบรรทุกคลุมผ้าใบ	2-12

สารบัญรูป (ต่อ)

รูปที่

	หน้า
2-29 กราฟแสดงการตรวจวัดปริมาณฝุ่นละอองเดือนตุลาคม พ.ศ.2566	2-18
2-30 กราฟแสดงการตรวจวัดระดับเสียงเดือนตุลาคม พ.ศ.2566	2-18
2-31 กราฟแสดงการตรวจวัดคุณภาพน้ำผิวดินเดือนตุลาคม พ.ศ.2566	2-28
2-32 กราฟแสดงการตรวจวัดคุณภาพน้ำผิวดินเดือนตุลาคม พ.ศ.2566	2-34
3-1 กราฟแสดงการตรวจวัดปริมาณฝุ่นละอองปี พ.ศ. 2565-2566	3-4
3-2 กราฟแสดงการตรวจวัดระดับเสียงปี พ.ศ. 2565-2566	3-5
3-3 กราฟแสดงการตรวจวัดคุณภาพน้ำผิวดินปี พ.ศ. 2565-2566	3-10
3-4 กราฟแสดงการตรวจวัดคุณภาพน้ำใต้ดินปี พ.ศ. 2565-2566	3-13

สารบัญตาราง

ตารางที่

	หน้า
1-1 แผนการตรวจวัดคุณภาพสิ่งแวดล้อมตามเงื่อนไขแนบท้ายประทานบัตร	1-4
1-2 การเก็บตัวอย่างและวิธีวิเคราะห์คุณภาพสิ่งแวดล้อม	1-5
1-3 พิกัดสถานีตรวจวัด	1-5
2-1 ผลการตรวจสอบการปฏิบัติตามมาตรการและเงื่อนไขด้านสิ่งแวดล้อม	2-2
2-2 ผลการตรวจวัดคุณภาพอากาศ เดือนตุลาคมปีพ.ศ 2566	2-17
2-3 ผลการตรวจวัดระดับเสียงบ้านหนองปลิง เดือนตุลาคม 2566	2-19
2-4 ผลการตรวจวัดระดับเสียงบ้านหนองเกา เดือนตุลาคม 2566	2-20
2-5 ผลการตรวจวัดระดับเสียงบ้านทางข้าม เดือนตุลาคม 2566	2-21
2-6 ผลการตรวจวัดระดับเสียงบ้านคลองปราบ เดือนตุลาคม 2566	2-22
2-7 ผลการตรวจวัดระดับเสียงโรงแต่งแร่ เดือนตุลาคม 2566	2-23
2-8 ผลการตรวจวัดแรงสั่นสะเทือนเดือนตุลาคม 2566	2-24
2-9 ค่ามาตรฐานความสั่นสะเทือนจากการระเบิดหินในประเทศไทย	2-25
2-10 ระดับความสั่นสะเทือนที่มีผลก่อให้เกิดอันตราย	2-26
2-11 ผลการวิเคราะห์คุณภาพน้ำผิวดินเดือนตุลาคมปีพ.ศ. 2566	2-27
2-12 มาตรฐานคุณภาพน้ำในแหล่งน้ำผิวดิน	2-29
2-13 ผลการวิเคราะห์คุณภาพน้ำใต้ดินเดือนตุลาคมปีพ.ศ. 2566	2-32
2-14 มาตรฐานคุณภาพน้ำบาดาลที่ใช้บริโภค	2-35
3-1 สรุปค่าเฉลี่ยผลการตรวจวัดคุณภาพอากาศในรูปฝุ่นละอองแขวนลอยรวม (TSP) และฝุ่นละอองที่มีขนาดเล็กกว่า 10 ไมครอน (PM10) ปี พ.ศ. 2565-2566	3-3
3-2 สรุปค่าเฉลี่ยผลการตรวจวัดระดับเสียงเฉลี่ย และระดับเสียงสูงสุด (Leq 24 hrs. และ Lmax) ปี พ.ศ. 2565-2566	3-6
3-3 สรุปผลการตรวจวัดแรงสั่นสะเทือนปี พ.ศ. 2565-2566	3-7
3-4 แสดงผลการวิเคราะห์คุณภาพน้ำผิวดินปีพ.ศ 2565-2566	3-8
3-5 แสดงผลการวิเคราะห์คุณภาพน้ำใต้ดินปีพ.ศ 2565-2566	3-12

สารบัญ

	หน้า
บทที่ 1 บทนำ	
1.1 ความเป็นมาของการจัดทำรายงาน	1-1
1.2 รายละเอียดของโครงการโดยสังเขป	1-2
1.3 รายละเอียดของโครงการ	1-2
1.3.1 ตำแหน่งที่ตั้ง	1-2
1.3.2 สภาพพื้นที่โครงการและใกล้เคียง	1-2
1.3.3 การคมนาคม	1-2
1.3.4 การทำเหมืองแร่ของโครงการ	1-3
1.3.5. การแต่งแร่และการขนส่งแร่	1-3
1.3.6. การเก็บกองเปลือกดินและการเก็บกองแร่	1-3
1.3.7. การใช้และการเก็บวัตถุระเบิด	1-3
1.4 แผนการตรวจสอบมาตรการป้องกันแก้ไขและลดผลกระทบสิ่งแวดล้อม	1-4
1.5 แผนการติดตามตรวจสอบคุณภาพสิ่งแวดล้อม	1-4
บทที่ 2 ผลการปฏิบัติตามมาตรการป้องกันและแก้ไขผลกระทบสิ่งแวดล้อม และมาตรการติดตามตรวจสอบผลกระทบสิ่งแวดล้อม	2-1
2.1 มาตรการป้องกันและแก้ไขผลกระทบสิ่งแวดล้อม	2-1
บทที่ 3 สรุปผลการปฏิบัติตามมาตรการป้องกันและแก้ไขผลกระทบสิ่งแวดล้อม และมาตรการติดตามตรวจสอบผลกระทบสิ่งแวดล้อมและข้อเสนอแนะ	3.1
3.1 สรุปผลการปฏิบัติตามมาตรการป้องกันและแก้ไขผลกระทบสิ่งแวดล้อม	3-1
3.2 ข้อเสนอแนะ	3-2
เอกสารแนบ	
เอกสารแนบ 1 หนังสือเห็นชอบผลการพิจารณารายงานการวิเคราะห์ผลกระทบสิ่งแวดล้อม และมาตรการป้องกันแก้ไขผลกระทบสิ่งแวดล้อม	
เอกสารแนบ 2 สำเนาประทานบัตร	
เอกสารแนบ 3 แผนผังโครงการทำเหมือง	
เอกสารแนบ 4 ประกาศแหล่งหินอุตสาหกรรมจังหวัดสุราษฎร์ธานี	
เอกสารแนบ 5 ผลการดำเนินงานด้านการฟื้นฟูพื้นที่ทำเหมือง	
เอกสารแนบ 6 เอกสารการขออนุญาตทำเหมืองใกล้ทางสาธารณะประโยชน์	
เอกสารแนบ 7 แบบรายงานแผนและผลการดำเนินงานบริหารจัดการกองทุน	
เอกสารแนบ 8 ใบอนุญาตวัตถุระเบิดและยุทธภัณฑ์	